



Управленческая
экономика

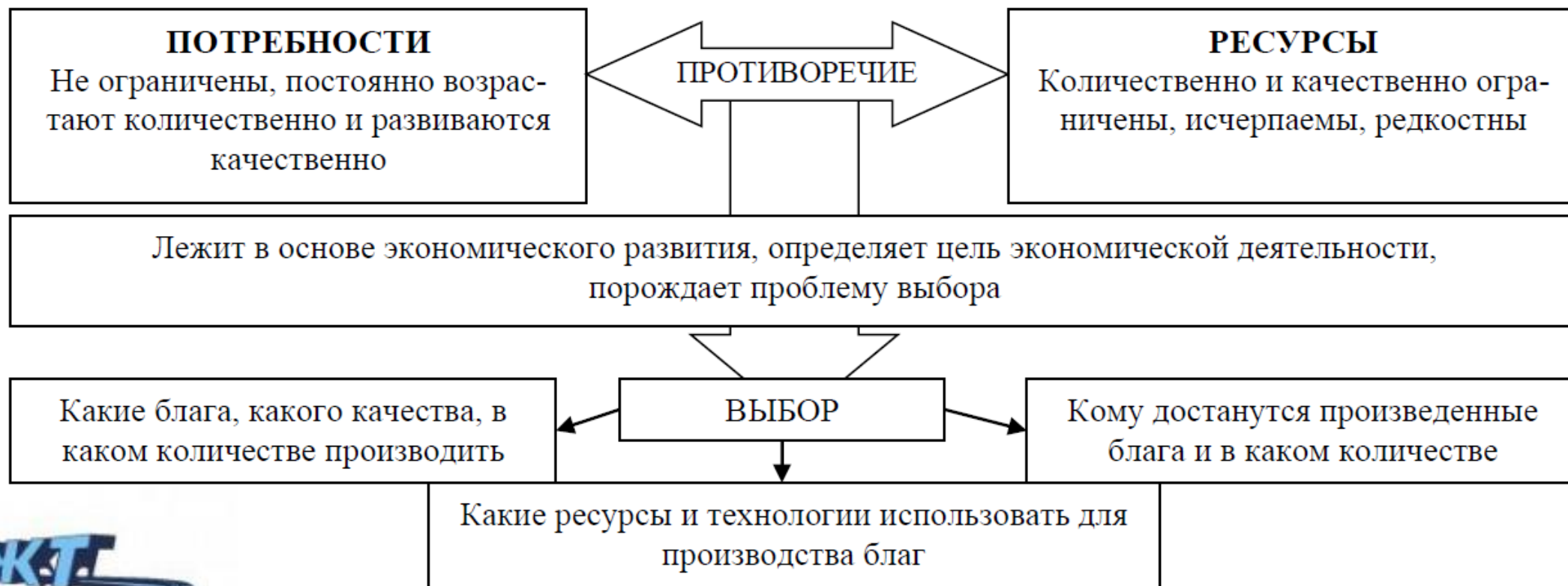
Введение в дисциплину



КРИЖТ

что производить?
как производить?
для кого производить?

изучает хозяйственную деятельность людей, закономерности протекания хозяйственных процессов, отношения между людьми, возникающие в процессе использования ограниченных ресурсов при производстве, распределении, обмене и потреблении благ, удовлетворяющих потребности





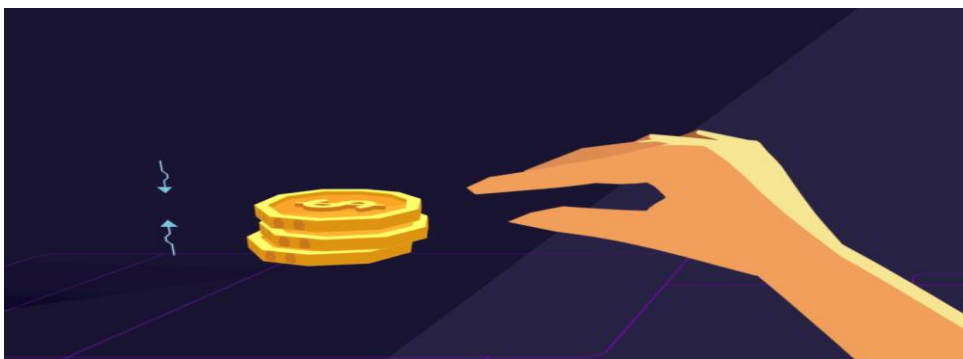
Традиционная экономика основана на традициях, обычаях, передающихся от поколения к поколению. Она характеризуется тесными родоплеменными (феодальными) связями, которые определяют, какие товары и услуги производить, для кого и каким образом



Командно-административная (централизованная) экономика основана на государственной собственности на все материальные ресурсы. Все экономические решения принимаются государственными органами посредством централизованного (директивного) планирования



Рыночная экономика характеризуется частной собственностью на ресурсы и использованием системы рынков и цен для координации экономической деятельности и управления ею. Что именно, как и для кого производить определяет рынок через механизм спроса и предложения



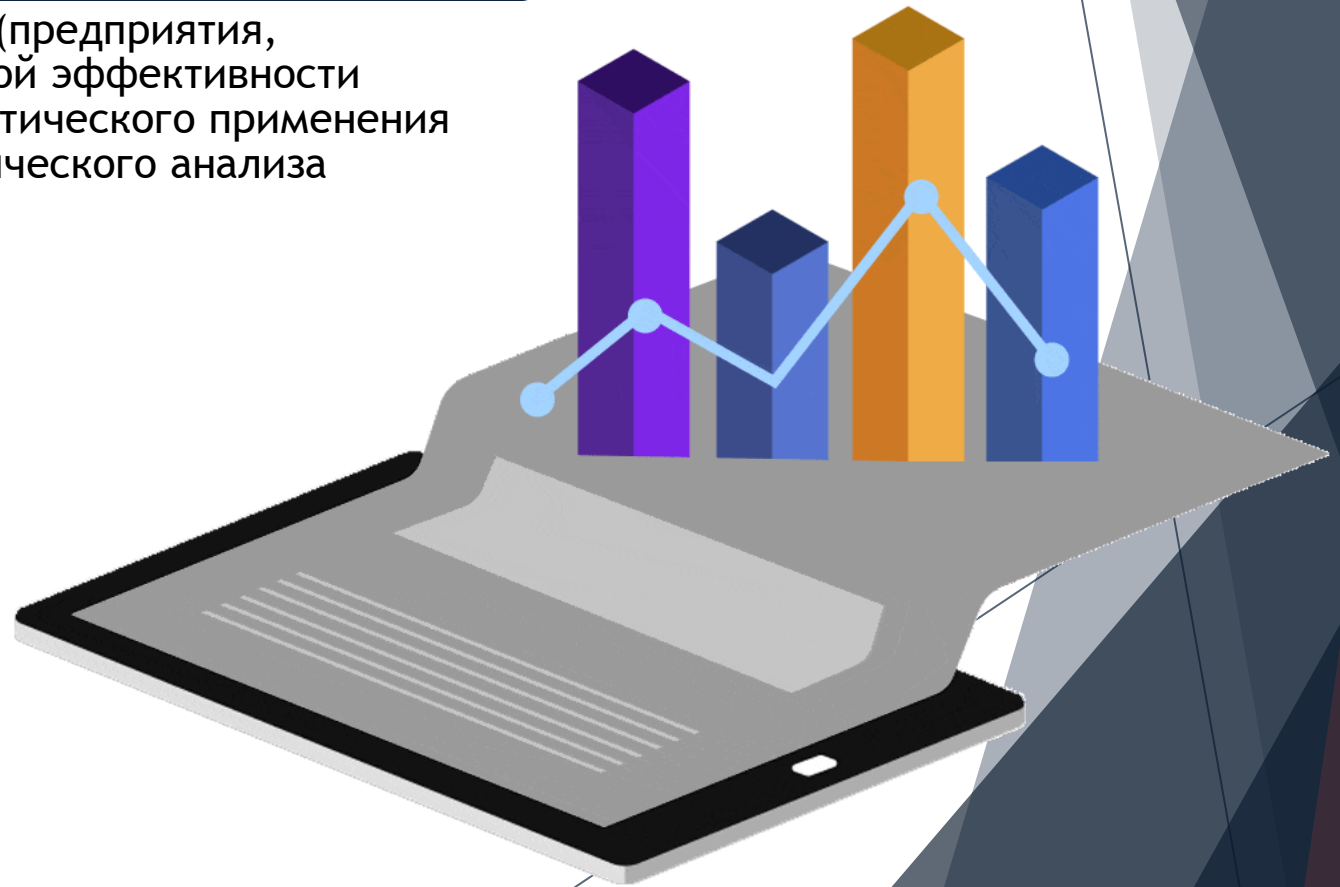
Смешанная экономика предполагает использование регулирующей роли государства и экономической свободы производителей. Государство, осуществляя антимонопольную, социальную, фискальную (налоговую) и другие виды политики, способствует экономическому росту страны и удовлетворению потребностей

Управленческая экономика

- способ применения теоретических положений экономической теории и результатов экономического анализа для принятия управленческих решений, включающих в себя рациональное использование ресурсов фирмы (предприятия, организации), с целью максимизации прибыли

Предметом управленческой экономики

- является деятельность руководства фирмы (предприятия, организации) по максимизации экономической эффективности организационного механизма на основе практического применения положений экономической теории и экономического анализа



Менеджер, который на основании использования указанных методов должен знать ответы на следующие вопросы:

- **каковы экономические условия на конкретном рынке товаров, услуг, капиталов, на котором конкурирует или могла бы конкурировать его фирма (рыночная структура, условия спроса и предложения, технология, государственное регулирование, международные условия)?**
- **стоит ли его фирме заниматься этим бизнесом?**
- **если стоит, то какой уровень цен и объем продукции, работ, услуг следует установить фирме, чтобы максимизировать прибыль или свести к минимуму убытки в краткосрочном и долгосрочном периоде?**
- **как можно организовать и инвестировать собственные ресурсы так, чтобы сохранить конкурентное преимущество перед другими фирмами на рынке?**
- **какие предполагаемые риски ожидают фирму (изменения спроса и предложения, технологические изменения и влияние конкуренции, изменения процентных ставок и темпов инфляции, изменение обменных курсов для фирм, участвующих в международной торговле, политические условия для фирм, работающих за границей)?**

Успех фирмы зависит от ее способности удовлетворять потребности потребителей, а роль менеджера – установить оптимальное соотношение между максимально возможным ассортиментом продукции, работ, услуг и максимально возможным их количеством, обеспечивающим заданный уровень прибыли

Система методов управленческой экономики включает в себя:

наблюдательный (эмпирический) метод

- заключается в наблюдении, сборе информации, описывающей определенные факты или события. Поскольку в экономике проводить эксперименты очень сложно, особенно в общенациональных масштабах, то обычно применяется эмпирический метод в его наблюдательной разновидности, то есть менеджеры фиксируют события, происшедшие сами по себе, а не по воле экспериментатора, а затем пытаются понять их значение

причинно-следственный (каузальный) метод

- заключается в выявлении причинно-следственных связей между отдельными явлениями, анализ сущности явлений с точки зрения качества, помогает выстроить логическую иерархию экономических категорий. Позволяет объяснить и предвидеть экономические события даже в том случае, когда они связаны между собой не прямо, а через длинную цепь последствий

экономико-статистический метод

- представляет собой сбор и обработку количественных данных о явлениях и процессах хозяйственной жизни. В России сбор статистической информации ведется Государственным комитетом по статистике, выпускающим большое число официальных изданий.
- Однако менеджеры часто пользуются и другими статистическими источниками: информацией, предоставляемой на платной основе изучающими рынок фирмами, данными международных организаций, результатами собственных опросов, анкетирования, Интернет-ресурсами, а также данными бухгалтерского и оперативного учета собственной фирмы. Конечная цель сбора любой информации внутри фирмы - повышение эффективности ее работы

моделирование (метод научной абстракции)

- заключается в выделении наиболее важных, существенных явлений и мысленном отвлечении от второстепенных деталей. Этот метод позволяет расчленять объект исследования и анализировать основные взаимосвязи в чистом виде

метод функционального анализа

- использует зависимость функция-аргумент для проведения экономического анализа и выведения заключений. Зависимость между экономическими показателями описывается с помощью математической формулы или графика. Функциональный метод позволяет измерять количественные параметры взаимодействия разных явлений и разрабатывать многовариантные альтернативные способы достижения цели, решая задачи оптимизации

экономико-математические методы (математическая экономика, эконометрика, исследование операций)

- позволяют описать экономические явления на формализованном языке с помощью математических символов и алгоритмов. В рамках этих методов активно применяются регрессионный анализ, математическое моделирование, линейное и нелинейное программирование, системный анализ. Он является инструментом прогноза, планирования, управления и совершенствования различных сторон экономической деятельности предприятия

методы позитивного и нормативного анализа

- один из которых исследует фактическое состояние экономики, а другой определяет конкретные условия и экономические аспекты, желательные, либо нежелательные в обществе





Управленческая экономика

Кривая производственных возможностей и роль альтернативных издержек в принятии управленческих решений



КРИЖТ

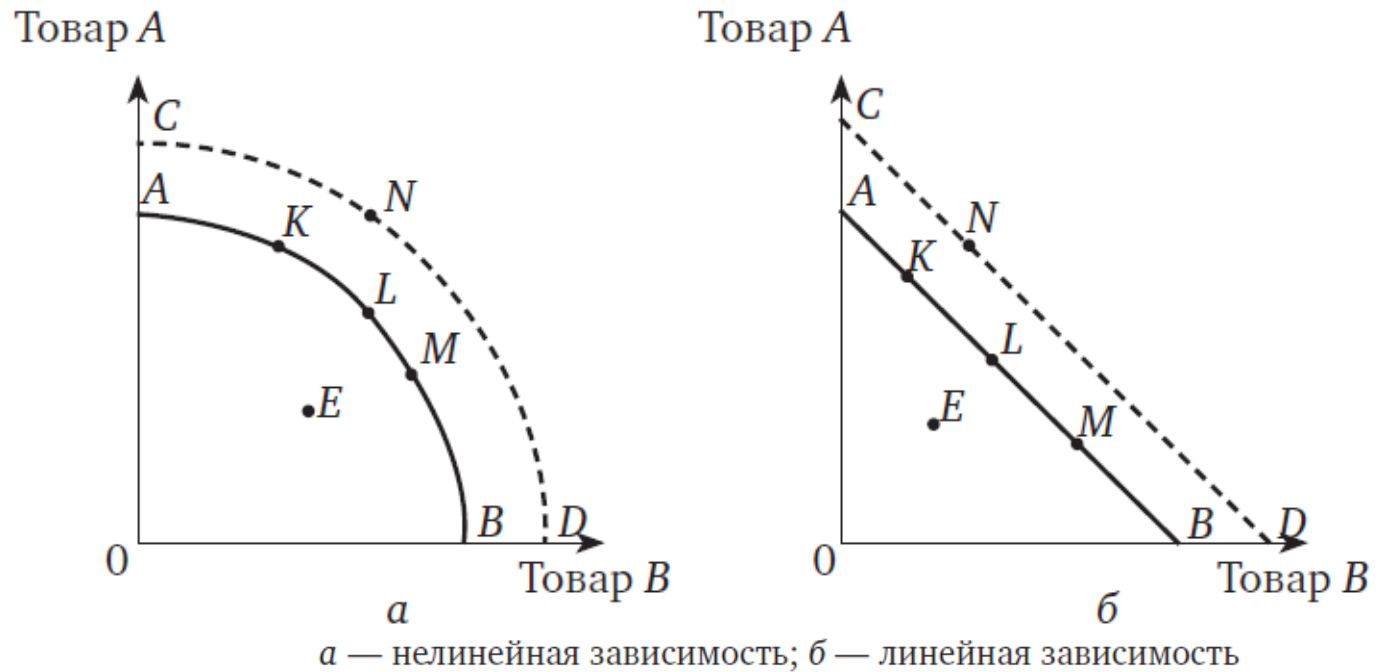
Проблема выбора:



Эффективность использования ограниченных ресурсов в производстве благ в упрощенном виде моделируется с помощью кривой производственных возможностей

Кривая производственных возможностей

- это кривая, графически иллюстрирующая возможности одновременного производства двух благ (групп благ) при заданном количестве ресурсов, расходуемых на производство этих продуктов и неизменной технологии

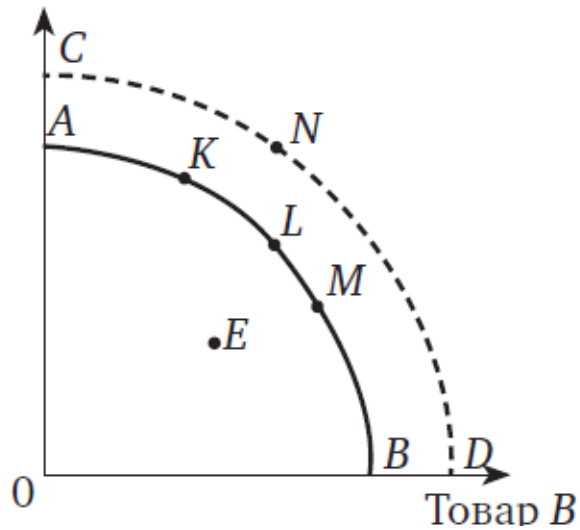


Область производственных возможностей

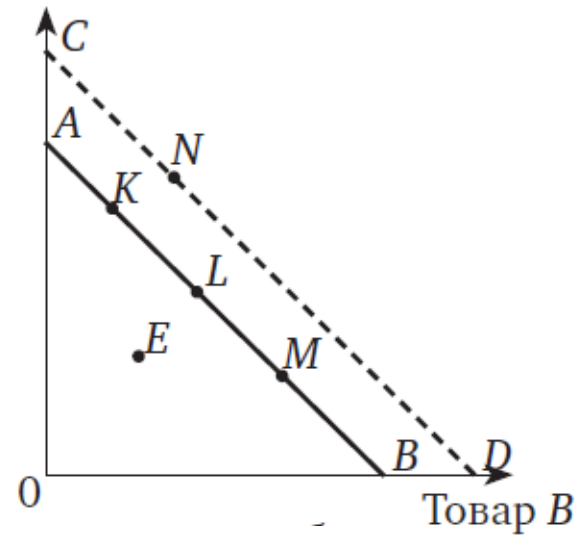
- это область между началом координат и кривой производственных возможностей

Кривая производственных возможностей

Товар А



Товар А



а — нелинейная зависимость; б — линейная зависимость

Нелинейная зависимость на практике встречается чаще, она характеризуется выпуклой формой кривой производственных возможностей, отражающей действие закона возрастания альтернативных (вмененных) издержек

Линейная зависимость встречается гораздо реже. Она свидетельствует о полной взаимозаменяемости двух благ, в результате чего увеличение на одну единицу производства одного блага требует уменьшения на ту же одну единицу производства второго блага

Закон возрастания альтернативных (вмененных) издержек — в условиях полного использования ресурсов и неизменной технологии для получения каждой дополнительной единицы одного товара приходится отказываться от все возрастающего количества другого товара

Кривая производственных возможностей

Точки *A* и *B*

- показывают максимально возможный объем производства этих товаров при полном использовании всех имеющихся ресурсов

Во всех промежуточных точках (*K*, *L*, *M*),

- ресурсы используются обществом полностью и с максимальной эффективностью. В этих точках производятся оба товара, но при этом общество вынуждено делать выбор: какой из товаров производить в большем, а какой — в меньшем объеме, потому что дополнительное производство одного из товаров возможно только за счет сокращения производства другого

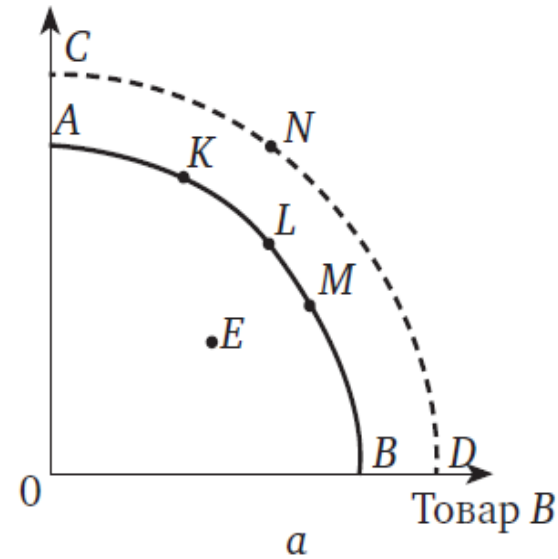
Если производство находится левее КПВ (например, в точке *E*)

- Это означает, что имеющиеся ресурсы используются не полностью. Эта точка свидетельствует о недопроизводстве, неэффективном использовании ресурсов

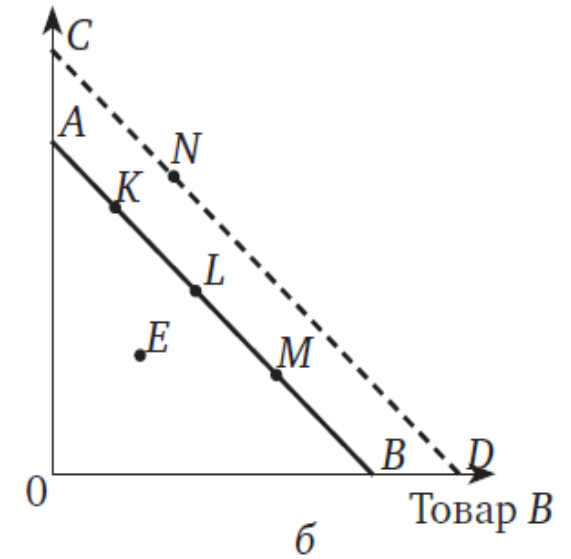
Производство в точке *N* (т.е. вне области производственных возможностей)

- является недостижимым при данном объеме ресурсов и имеющейся технологии

Товар А



Товар А



а — нелинейная зависимость; *б* — линейная зависимость

Одновременное увеличение выпуска всех товаров возможно лишь при экономическом росте, т.е. увеличении экономического потенциала системы. Существуют два способа расширения производственных возможностей: увеличение количества используемых ресурсов (экстенсивный путь) и совершенствование технологии, чтобы при данном объеме используемых ресурсов производить больше благ (интенсивный путь)

Модель КПВ показывает

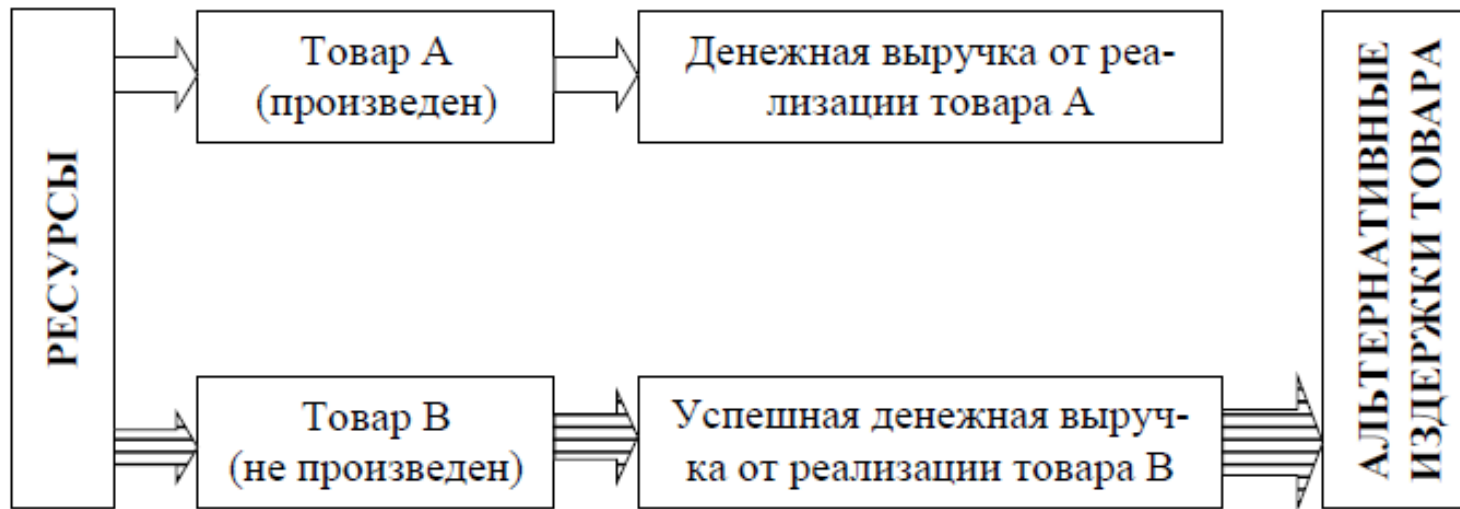
что издержки производства одного товара могут быть выражены в количестве другого товара, от производства которого приходится отказаться в связи с производством первого

Такие издержки производства называются альтернативными (вмененными)

Фридрих фон Визером (1851–1926 гг.) в монографии «Теория общественного хозяйства» в 1914 году

Альтернативные (вмененные) издержки производства

- это издержки производства товаров и услуг, измеряемые стоимостью наилучшей упущенной возможности использования затраченных на их создание факторов производства



Концепция альтернативных издержек является важным инструментом в принятии эффективных экономических решений, поскольку оценка затрат ресурсов осуществляется на основе сравнения с лучшим, самым эффективным способом их использования

График кривой производственных возможностей используется в самых широких областях науки и практики:

1. При прогнозировании микроэкономических показателей индивидуумов, фирм (предприятий, организаций) как кривую потребительских возможностей. В условиях ограниченного личного (корпоративного) бюджета при необходимости сделать выбор при покупке товаров и услуг или пожертвовать одним ради получения другого товара

2. При прогнозировании макроэкономических показателей страны. Возможно, ли переключить ресурсы из сферы производства одних (гражданских) отраслей на другие (военные) нужды, не жертвуя при этом снижением уровня жизни населения

3. При формировании экономической политики государства. Показывает возможность наращивания производственных мощностей, то есть достижение точки N

4. При формировании внешнеэкономической торговой политики. Использование международной специализации или создание торгового дефицита (превышение импорта над экспортом), могут временно сдвинуть кривую производственных возможностей вправо вверх и обеспечить экономический рост